

B A N D S C H U U R M A C H I N E S

**HU 75 S - HU 150 S**

## **INHOUDSOPGAVE**

1.	Algemene veiligheidsvoorschriften	3
	Extra veiligheidsvoorschriften	4
2.	Kenmerken	4
3.	Gebruiksvoorschriften	4
4.	Installatie	4
4.1	Levering	4
4.2	Aansluiten aan de stroomtoevoer	5
5.	Machinedelen	6
6.	Machine gebruiken	6
6.1	Bandloop	6
6.2	Schuurbedband vervangen	6
6.3	Contactschuren	6
6.4	Oppervlak schuren	6
6.5	Afstellen hoogte	6
6.6	Onderhoud	7
7.	Onderdelentekening en -lijst	7

# BANDSCHUURMACHINES HU 75 S - HU 150 S

## 1. ALGEMENE VEILIGHEIDSVOORSCHRIFTEN

N.B.: Lees de handleiding zorgvuldig door teneinde problemen te voorkomen.

Zoals bij alle machines zijn ook aan deze machine tijdens het uitvoeren van werkzaamheden gevaren verbonden. Een juiste bediening beperkt deze risico's.

Bij het niet naleven van de veiligheidsvoorschriften zijn risico's onvermijdelijk. Houd u aan de algemene veiligheidsvoorschriften, voor zover van toepassing.

De constructie van de machine mag op geen enkele manier gewijzigd worden. Indien dit toch gebeurt, geschiedt dit volledig op eigen risico van de gebruiker.

Voor bepaalde onbeantwoorde vragen kunt u contact opnemen met uw dealer.

1. Lees de handleiding zorgvuldig door, alvorens met de machine te gaan werken.
2. Beveiligingen e.d. op hun plaats houden / niet verwijderen.
3. Elektrisch aangedreven machines uitgerust met een stekker dienen altijd op een geaard stopcontact te worden aangesloten.
4. Losse hendels of bedieningsleutels dienen altijd te worden verwijderd. Maak er een gewoonte van om de machine altijd vóór gebruik te controleren.
5. Houd de werkplek schoon. Een rommelige werkplek werkt risicoverhogend.
6. De machine mag niet in een gevaarlijke omgeving worden opgesteld, d.w.z. niet in vochtige of natte ruimten. Stel de machine eveneens niet bloot aan regen. Zorg voor een goede verlichting op de werkplek.
7. Houd kinderen en onbevoegden van de machine verwijderd. Zij dienen altijd op een veilige afstand van de machine te worden gehouden.
8. Zorg ervoor dat de werkplaats niet kan worden betreden door onbevoegden. Breng veiligheidsslots aan in de vorm van schuifslots, afsluitbare hoofdschakelaars e.d.
9. De machine mag nimmer overbelast worden. De capaciteit van de machine is het grootst wanneer deze op de juiste manier belast wordt.
10. Gebruik de machine uitsluitend voor die werkzaamheden waarvoor ze is gemaakt.
11. Draag de juiste werkkleding. Draag geen loshangende kleding, handschoenen, halsdoeken, ringen, kettingen, armbanden of sieraden. Deze kunnen in draaiende delen grijpen. Draag schoeisel met rubberzolen. Draag een haarnetje in geval van lang haar.
12. Draag altijd een veiligheidsbril en ga te werk volgens de veiligheidsvoorschriften. Bij stoffige werkzaamheden is een stofmasker raadzaam.
13. Maak werkstukken altijd goed vast middels een machineklem of een spaninrichting. Dit houdt beide handen vrij voor de bediening van de machine.
14. Houd te allen tijde uw balans.
15. Houd de machine altijd in optimale conditie. Houd hiertoe de snijvlakken scherp en schoon. Lees de handleiding zorgvuldig door en houd u aan de instructies voor reinigen, smeren en wisseling van gereedschap.
16. Vóór ingebruikneming dient men ervoor te zorgen dat de oliereservoirs voldoende gevuld zijn!
17. Trek de stekker uit het stopcontact alvorens onderhoudswerkzaamheden of vervanging van onderdelen aan de machine uit te voeren.
18. Maak uitsluitend gebruik van de voorgeschreven toebehoren. Zie handleiding. Het gebruik van oneigenlijke accessoires kan bepaalde risico's met zich meebrengen.
19. Zorg ervoor dat de machine niet plotseling kan starten. Controleer altijd of de aan-/uitschakelaar op UIT (OFF) staat.
20. Ga nooit op de machine of het gereedschap staan. De machine kan omvallen of in aanraking met het snijgereedschap komen.
21. Controleer op beschadigde onderdelen. Indien er sprake is van beschadigde delen, dient u deze onmiddellijk te vervangen of te repareren.
22. Laat de machine nooit onbeheerd achter terwijl ze loopt. Schakel de machine altijd uit, doch pas nadat ze tot volledige stilstand gekomen is.
23. Alcohol, medicijnen, drugs. De machine mag nooit worden bediend wanneer u onder invloed van deze middelen bent.
24. Zorg ervoor dat de machine spanningloos is, alvorens werkzaamheden uit te voeren aan de elektrische uitrusting, motor e.d.
25. Originele verpakking bewaren i.v.m. transport c.q. verplaatsing van de machine.
26. De machine mag niet worden gebruikt indien beschermkappen of andere veiligheidsinrichtingen zijn verwijderd. Indien beschermkappen bij transport (bijv. bij reparatie) worden verwijderd moet men deze vóór (hernieuwde) ingebruikneming van de machine weer op de juiste wijze bevestigen.

## EXTRA VEILIGHEIDSVOORSCHRIFTEN

Denk er steeds aan dat:

- bij onderhouds- en reparatiewerkzaamheden de machine "UIT" moet staan en spanningsloos moet zijn,
- ingespannen werkstukken uitsluitend bij een uitgeschakelde machine opgemeten mogen worden.

Ga niet over de machine heen hangen, let op bij loshangende kleding, stropdassen, hemdsmouwen, sieraden e.d. en draag een haarnetje. Verwijder geen beveiligingen of beschermkappen van de machine (werk nooit met een openstaande beschermkap).

Bij het werken met grof materiaal dient er gebruik te worden gemaakt van een veiligheidsbril.

Bramen dienen uitsluitend met een handveger e.d. te worden verwijderd, doe dit nooit met de handen.

Laat de machine nooit onbeheerd achter.

## 2. KENMERKEN

Model	HU 75 S	HU 150 S
Bandafmeting	2000 x 75 mm	2000 x 150 mm
Contactrol	200 x 75 mm	200 x 150 mm
Aandrijf wiel	225 x 75 mm	225 x 150 mm
Motorvermogen	3 kW	4 kW
Bandsnelheid	34 mm/s	34 mm/s
Schuuroppervlak	530 mm	530 mm
Werkhoogte	475 - 1240 mm	475 - 1240 mm
Gewicht	85 kg	105 kg
Afmetingen	500 x 1010 x 1000 mm	560 x 1010 x 1000 mm

*Wijzigingen voorbehouden.*

## 3. GEBRUIKSVOORSCHRIFTEN

Lees de veiligheidsvoorschriften zorgvuldig door en houd u hieraan. Bestudeer de toepassingsmogelijkheden en beperkingen van de machine en wees alert op mogelijke gebruiksrisico's.



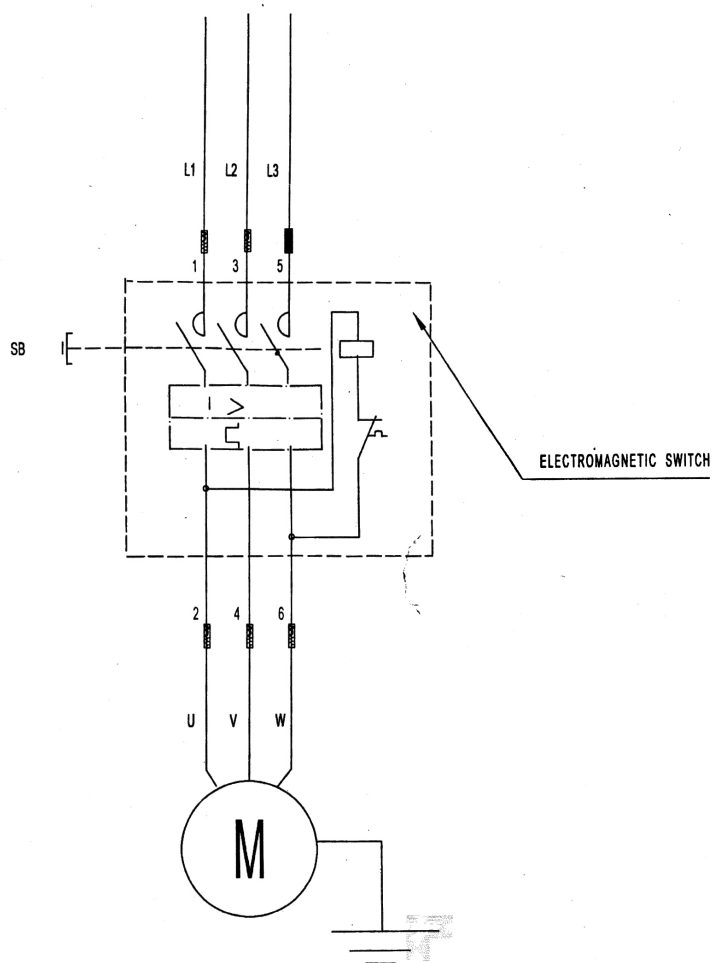
***Draag altijd een veiligheidsbril!***

## 4. INSTALLATIE

### 4.1 LEVERING

De machine wordt geleverd in een houten krat. Plaats de machine op een egale ondergrond. De machinevoet is voorzien van vier openingen. Steek hier vier bouten door om de machine aan het fundament vast te maken. Controleer voor gebruik dat de schuurband makkelijk beweegt en geen enkel onderdeel raakt.

## 4.2 AANSLUITEN AAN DE STROOMTOEVOER



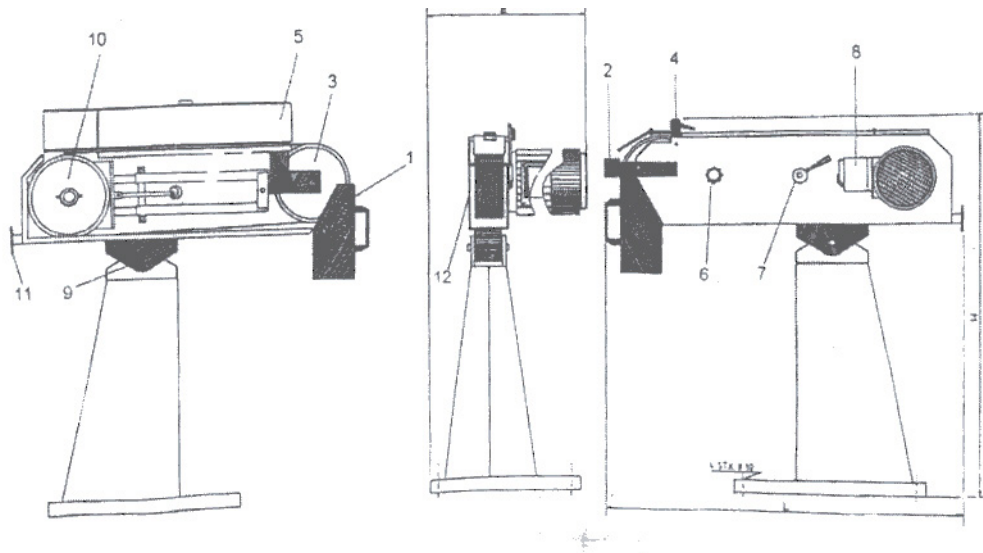
Afbeelding 1 – Elektrisch schema



**De machine mag alleen door een gekwalificeerd elektricien aan de stroomtoevoer worden aangesloten!**

De motor is voorzien van een schakelaar die de motor tegen overbelasting beschermt.

## 5. MACHINEDELEN



Afbeelding 2 – Machinedelen

Nr.	Beschrijving	Nr.	Beschrijving
1	Spanenopvangbak	7	Hendel (ont)spannen schuurband
2	Voorste steun	8	Noodstop
3	Contactrol	9	Klem voor afstellen hoek en hoogte
4	Bovenste steun	10	Aandrijfrol
5	Deksel van schuurband	11	Flens voor afzuiging
6	Bandloophendel	12	Zijpaneel

## 6. MACHINE GEBRUIKEN

### 6.1 BANDLOOP

Wanneer de machine wordt ingeschakeld, mag de schuurband niet over het midden van het contactwiel lopen. Met de bandloopstelhendel (6, afb. 2) kan dit bijgesteld worden:

- Hendel naar rechts: de band beweegt naar links.
- Hendel naar links: de band beweegt naar rechts.

### 6.2 SCHUURBAND VERVANGEN

Ga als volgt te werk om de schuurband te vervangen:

- Schakel de machine uit.
- Controleer dat de schuurband volledig tot stilstand is gekomen.
- Verwijder de spanenopvangbak (1, afb. 2).
- Draai aan de hendel om het zijpaneel (12) te verwijderen.
- Ontspan de schuurband door de hendel (7) naar beneden te duwen.
- Vervang de schuurband. Let op de schuurrichting van de schuurband.
- Span de schuurband door de hendel (7) naar boven te duwen.
- Sluit de afdekking (12) en plaats de spanenopvangbak (1) terug.

### 6.3 CONTACTSCHUREN

Wanneer het schuren plaatsvindt op de contactrol (3, afb. 2), moet de beschermkap (5) worden gesloten. Hou het werkstuk met beide handen vast en richt het op de contactrol. Voorkom contact met de schuurband. Duw het werkstuk tegen de schuurband. Steun het werkstuk op de steun, indien noodzakelijk.

### 6.4 OPPERVLAK SCHUREN

Open de beschermkap (5, afb. 2) en duw het werkstuk in de richting van de beschermkap. Hou het materiaal met beide handen vast en duw het stevig tegen de bovenste steun (4).

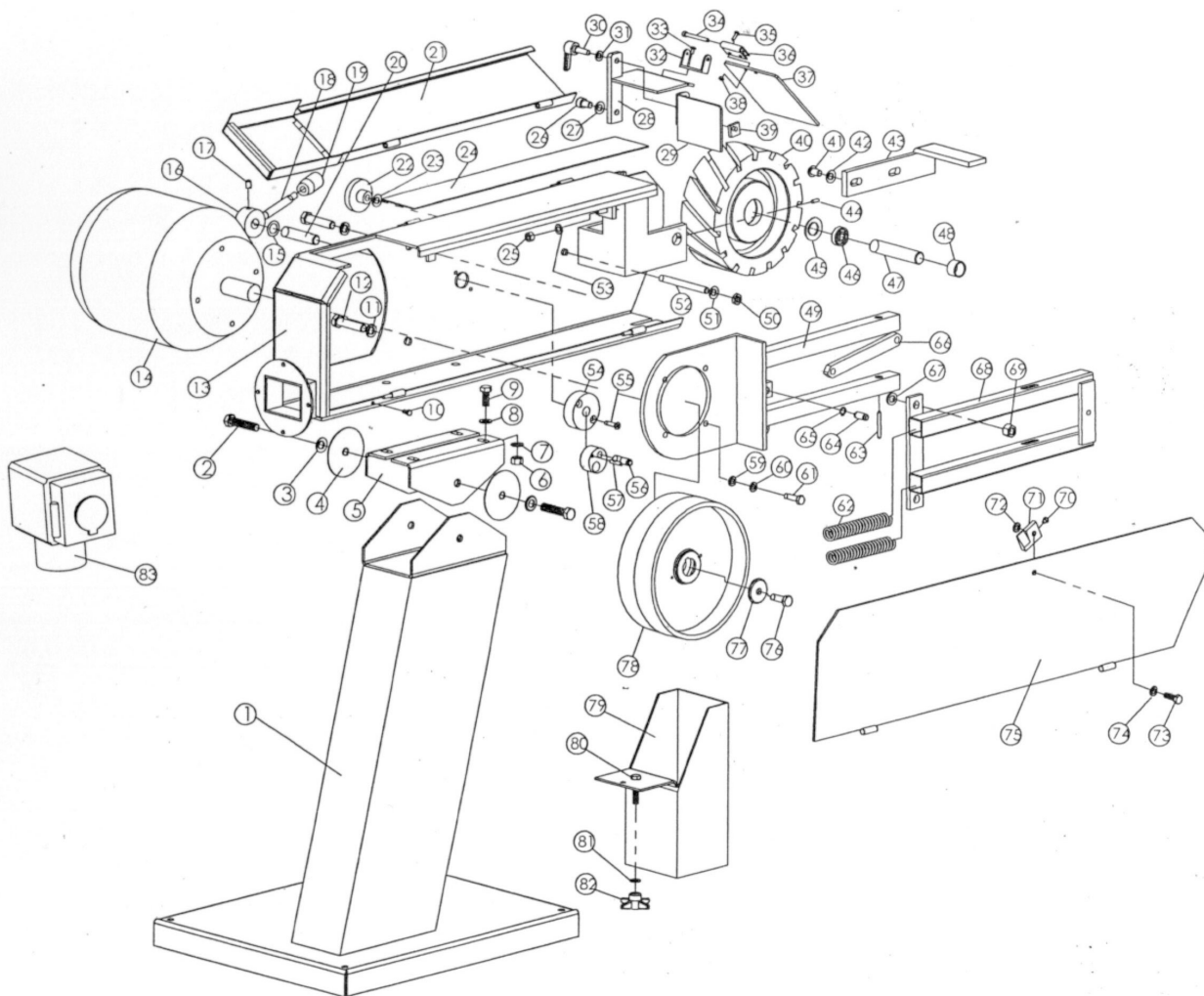
### 6.5 AFSTELLEN HOOGTE

De hoogte kan worden afgesteld door klem (9, afb. 2) met sleutel los te draaien.

## 6.6 ONDERHOUD

Verwijder regelmatig stof, vuil en schuurresten van de machine. De machine werkt het beste als deze schoon is. Maak de spanenopvangbak schoon. Vervang de schuurband als die noodzakelijk is.

## 7. ONDERDELENTEKENING EN -LIJST



Afbeelding 3 - Onderdelen

Nr.	Beschrijving	Aantal	Artikelnr.	Nr.	Beschrijving	Aantal	Artikelnr.
1	Onderstel	1		43	Gereedschapsteun	1	631863
2	Zeskantschroef M12x30	2		44	Schroef M5x16	1	
3	Revet	2		45	Ring	2	
4	Papieren tussenring	2		46	Lager	2	
5	Klem	2		47	As	1	
6	Moer M10	4		48	Tussenring	2	
7	Revet	4		49	Motorsteun	1	
8	Revet	4		50	Moer	1	
9	Zeskantschroef M10x20	4		51	Vleugelschroef	1	
10	Zeskantschroef M5x10	2		52	Schroefstang	1	
11	Revet	2		53	Revet	2	
12	Zeskantschroef M12x50	2		54	Zitting	1	
13	Behuizing	1		55	Schroef M6x25	2	
14	Motor	1	631885	56	As	1	
15	Revet	1		57	Stift	1	
16	Zitting spanhendel		631962	58	Excenterbus	1	631858

17	Zeskantschroef M8x20	1	631962	59	Revet	4	
18	Spanhendel	1	631962	60	Bout M8x22	4	
19	Huls	1	631962	61	Veer	2	
20	As	1	631823	62	Veer	2	
21	Beschermkap schuurband	1	631830	63	Stift	2	
22	Knop	1	631865	64	As van stift	1	
23	Revet	1		65	Ring	3	
24	Grafietband	1		66	Stang	1	
25	Moer	2		67	Vleugelschroef	12	
26	Zeskantschroef M10x15	3		68	Steun	1	
27	Revet	2		69	Afstelling schuurband		
28	Bovenstuk werksteun	1		70	Schroef	1	
29	Plaat werksteun	1		71	Afscherming	1	
30	Klemhendel	1	631859	72	Vleugelschroef	2	
31	Revet	1		73	Schroef M8x20	1	
32	Zitting beschermglas	1	631845	74	Revet	1	
33	Schroef M5x8	2	631845	75	Zijplaat	1	
34	Zeskantschroef M5x50	1	631845	76	Bout M10x30	1	
35	Schroef M4x12	2	631845	77	Revet	1	
36	Scharnier	1	631845	78	Motorwiel	1	631895
37	Beschermglas	1	631856	79	Vonkenvanger	1	
38	Moer M4	2		80	Bout M8x15	1	
39	Blok met schroefdraad	1		81	Revet	1	
40	Contactwiel	1	631968	82	Knop	1	
41	Zeskanstschroef M10x15	2		83	Schakelaar	1	631960
42	Revet	2					





Onze producten worden voortdurend verder ontwikkeld en verbeterd en het kan voorkomen dat de laatste wijzigingen nog niet in deze handleiding zijn opgenomen. Vermeld bij correspondentie altijd bouwjaar, type en serienummer van uw machine.

Noch de fabrikant, noch de importeur kan verantwoordelijk worden gesteld voor mankementen die zijn ontstaan door het niet zorgvuldig doornemen van deze handleiding of door foutief gebruik van de machine. Aan deze handleiding kunnen geen rechten worden ontleend.

Alle rechten voorbehouden. Niets uit deze uitgave mag worden verveelvoudigd en/of openbaar gemaakt door middel van druk, fotokopie, microfilm of op welke andere wijze dan ook zonder voorafgaande schriftelijke toestemming van de uitgever.



